

COPYRIGHT © Hangzhou EZVIZ Software Co., Ltd. Minden jog fenntartva.

Minden információ (beleértve többek közt a szövegeket, a képeket és a grafikonokat) a Hangzhou EZVIZ Software Co., Ltd. (a továbbiakban „EZVIZ”) tulajdonát képezik. Ez a felhasználói kézikönyv (a továbbiakban „a kézikönyv”) semmilyen módon nem sokszorosítható, nem módosítható, nem fordítható le és nem terjeszthető az EZVIZ előzetes írásos engedélye nélkül, sem részben sem egészben. Eltérő rendelkezés hiányában az EZVIZ nem vállal sem kifejezett, sem vélelmezett garanciát és jótállást a kézikönyvre vonatkozóan.


Erről a kézikönyvről

A Kézikönyv a termék használatával és kezelésével kapcsolatos utasításokat tartalmaz. Az itt szereplő képek, diagramok, ábrák és minden további információ csupán leírásként és magyarázatként szolgál. A kézikönyvben szereplő információk a firmware-frissítések és egyéb okok miatt előzetes értesítés nélkül változhatnak. A legújabb verzió a EZVIZ™ webhelyén (<http://www.ezviz.com>) található.

Felülvizsgálati feljegyzés

Új kiadás - 2026. Május

Védjegynyilatkozat

EZVIZ™, ™, valamint a EZVIZ egyéb védjegyei és logói a EZVIZ tulajdonát képezik különböző joghatóságok területén. Az alább említett egyéb védjegyek és logók a megfelelő tulajdonosok tulajdonát képezik.

Jogi nyilatkozat

AZ ITT ISMERTETETT TERMÉK, VALAMINT ANNAK HARDVERE, SZOFTVERE ÉS FIRMWARE-JE A TÖRVÉNY ÁLTAL MEGENGEDETT LEGTELJESEBB MÉRTÉKIG „AZ ADOTT ÁLLAPOTBAN”, MINDEN ESETLEGES HIBÁJÁVAL EGYÜTT ÁLL RENDELKEZÉSRE, ÉS AZ EZVIZ EZEKRE SEM KIFEJEZETT, SEM A TÖRVÉNY ÁLTAL VÉLELMEZETT JÓTÁLLÁST NEM VÁLLAL, BELEÉRTVE AZ ELADHATÓSÁGRA, A KIELÉGÍTŐ MINŐSÉGRE, AZ ADOTT CÉLRA VALÓ ALKALMASSÁGRA, TOVÁBBÁ A HARMADIK FELEK JOGAINAK MEGSÉRTÉSÉRE VONATKOZÓ JÓTÁLLÁST. A EZVIZ, ANNAK IGAZGATÓI, TISZTSÉGVISELŐI, ALKALMAZOTTAI VAGY ÜGYNÖKEI SEMMILYEN ESETBEN SEM FELELŐSEK ÖN FELÉ SEMMILYEN KÜLÖNLEGES, KÖVETKEZMÉNYES, JÁRULÉKOS VAGY KÖZVETETT KÁRÉRT, BELEÉRTVE TÖBBEK KÖZÖTT A TERMÉK HASZNÁLATÁVAL ÖSSZEFÜGGÉSBEN AZ ÜZLETI HASZON ELVESZTÉSÉBŐL, AZ ÜZLETMENET MEGSZAKADÁSÁBÓL, ILLETVE AZ ADATOK VAGY DOKUMENTUMOK ELVESZTÉSÉBŐL EREDŐ KÁROKAT, MÉG AKKOR SEM, HA A EZVIZ VÁLLALATOT TÁJÉKOZTATTÁK AZ ILYEN KÁROK BEKÖVETKEZÉSÉNEK LEHETŐSÉGÉRŐL.

A VONATKOZÓ JOGSZABÁLYOK ÁLTAL MEGENGEDETT MAXIMÁLIS MÉRTÉKIG AZ EZVIZ TELJES KÁRTÉRÍTÉSI FELELŐSSÉGE SEMMILYEN ESETBEN SEM HALADHATJA MEG A TERMÉK EREDETI VÁSÁRLÁSI ÁRÁT.

AZ EZVIZ SEMMILYEN FELELŐSSÉGET NEM VÁLLAL A TERMÉK MŰKÖDÉSÉNEK MEGSZAKADÁSA VAGY SZOLGÁLTATÁSKIMARADÁS KÖVETKEZTÉBEN AZ ALÁBBI OKOKBÓL FELMERÜLT SZEMÉLYI SÉRÜLÉSÉRT VAGY ANYAGI KÁRÉRT: A) AZ UTASÍTÁSOKTÓL ELTÉRŐ, NEM MEGFELELŐ TELEPÍTÉS VAGY HASZNÁLAT; B) A NEMZETBIZTONSÁG VAGY A KÖZREND VÉDELME; C) VIS MAIOR; D) ÖN VAGY A KÜLSŐ FÉL, BELEÉRTVE, DE NEM KIZÁRÓLAGOSAN, BÁRMELY KÜLSŐ FÉL ÁLTAL FORGALMAZOTT TERMÉK, SZOFTVER, ALKALMAZÁS STB. HASZNÁLATA.

AZ INTERNETELÉRÉSSSEL RENDELKEZŐ TERMÉKEK ESETÉN A TERMÉK HASZNÁLATÁNAK KOCKÁZATAIT KIZÁRÓLAG ÖN VISELI. A EZVIZ SEMMILYEN FELELŐSSÉGET NEM VÁLLAL A RENDELLENES MŰKÖDÉSÉRT, A SZEMÉLYES ADATOK KISZIVÁRGÁSÁÉRT VAGY MÁS OLYAN KÁROKÉRT, AMELYEKET KIBERTÁMADÁSOK, HACKERTÁMADÁSOK, VÍRUSFERTŐZÉSEK VAGY MÁS INTERNETES BIZTONSÁGI VESZÉLYEK OKOZTAK; A EZVIZ AZONBAN KÉRÉSRE IDŐBEN MŰSZAKI TÁMOGATÁST NYÚJT. A TÉRFIGYELÉSSSEL KAPCSOLATOS JOGSZABÁLYOK ÉS AZ ADATVÉDELMI TÖRVÉNYEK JOGHATÓSÁGONKÉNT ELTÉRŐEK. MIELŐTT A TERMÉKET HASZNÁLATBA VENNÉ, TANULMÁNYOZZON ÁT A JOGHATÓSÁGÁBAN HATÁLYOS MINDEN VONATKOZÓ TÖRVÉNYT ANNAK ÉRDEKÉBEN, HOGY A TERMÉK HASZNÁLATA MEGFELELJEN EZEKNEK A TÖRVÉNYEKNEK. AZ EZVIZ NEM VÁLLAL FELELŐSSÉGET ABBAN AZ ESETBEN, HA EZT A TERMÉKET JOGELLENES CÉLOKRA HASZNÁLJÁK.

HA A FENTIEK ÉS AZ ALKALMAZANDÓ JOG KÖZÖTT ELLENTMONDÁS TAPASZTALHATÓ, AKKOR AZ UTÓBBI AZ IRÁNYADÓ.

Tartalomjegyzék

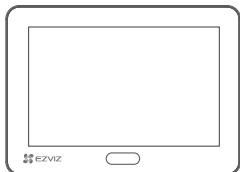
Figyelem	1
Csomag tartalma	1
Áttekintés	2
1. Kamera	2
2. Panel	2
3. Rögzítőtalp	3
Beállítás	4
Szerezze be az EZVIZ alkalmazást	4
Telepítés	4
1. Telepítsen egy microSD™ kártyát (Opcionális)	4
2. A kukucskáló telepítése	5
Bekapcsolás	10
Hozzáadás az EZVIZ alkalmazáshoz	11
Karbantartás	12
1. A panel feltöltése	12
2. Gyári beállítások visszaállítása	12
Az eszköz megtekintése	13
EZVIZ Connect	15
1. Amazon Alexa használata	15
2. A Google Assistant használata	16
A videotermékek használatára vonatkozó kezdeményezések	17
Függelék	18
1. Feltölthető lítiumion-akkumulátor	18
2. Biztonságos akkumulátor eltávolítás és csere	18

Figyelem

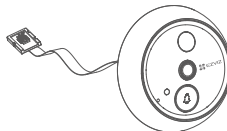


- Ne tegye ki a kamerát szélsőséges környezetnek, például magas hőmérsékletnek, párának, sós permetnek vagy esőnek, különben a készülék megsérülhet.
- Ne nyomja meg a kamera érzékelőjét vagy objektívjét, különben a készülék megsérülhet.
- Ne húzza meg erősen a kamera vezetékét, és legyen óvatos, nehogy a vezeték megvágja. A garancia nem vonatkozik a vezeték helytelen használatából eredő károsodására.

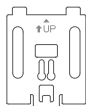
Csomag tartalma



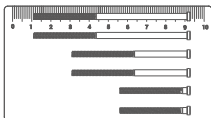
Panel (1 db)



Kamera (1 db)



Rögzítőtalp (1 db)



Csavarok (6 db)



Tápkábel (1 db)



Szabályozási információk (2 db)



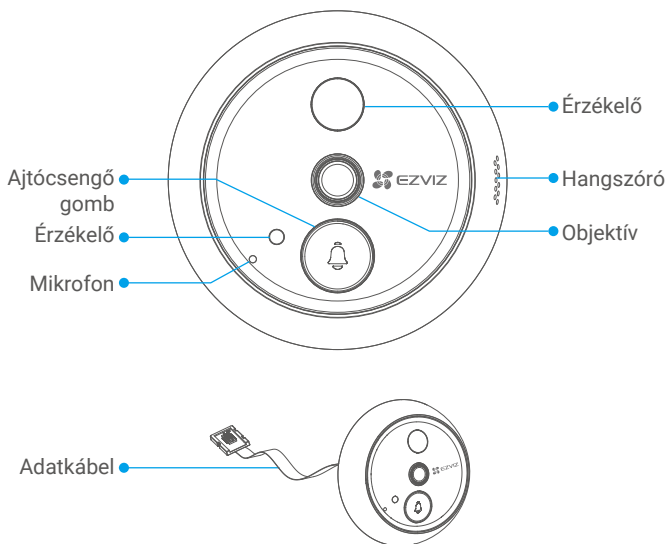
Gyors üzembe helyezési útmutató
(1 db)



Videó-/audiófigyelő matrica (1 db)

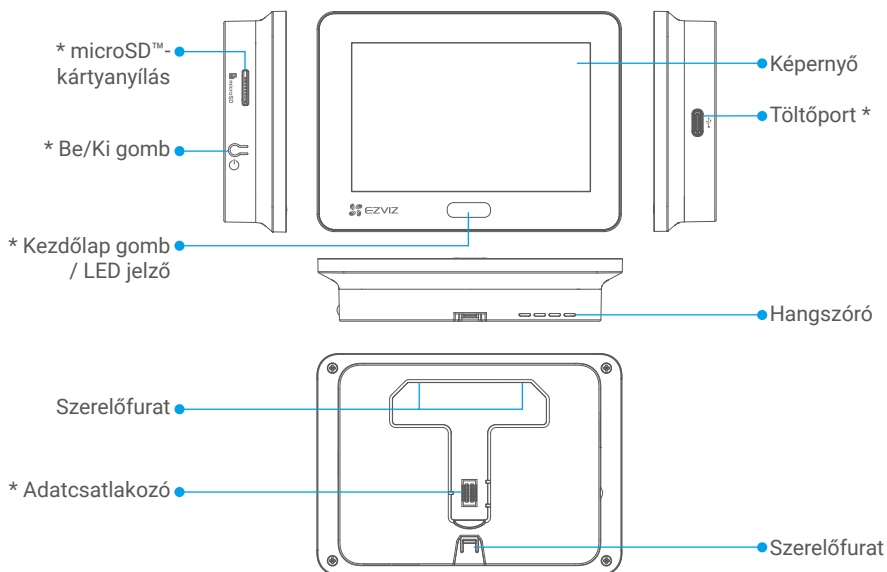
Áttekintés

1. Kamera



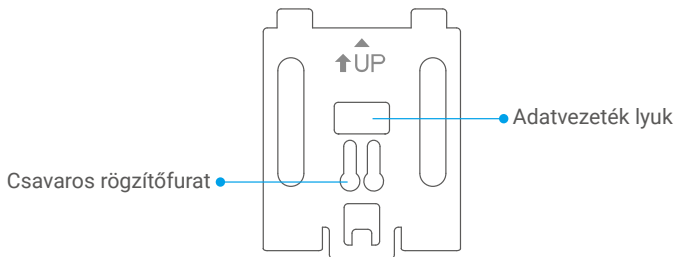
i Ne takarja el az érzékelőket és a lensét.

2. Panel



Név	Leírás
microSD™-kártyanyílás	Helyezze a microSD™-kártyát (külön kapható) a kártyanyílásba. Használat előtt az EZVIZ alkalmazásban inicializálja a kártyát. Ajánlott jellemzők: 10-es osztály, maximális tárhely: 512 GB.
Be/Ki gomb	<ul style="list-style-type: none"> • Bekapcsolás/Kikapcsolás: Nyomja meg és tartsa lenyomva 3 másodpercig a kukucskáló bekapcsolásához vagy kikapcsolásához. • Élő nézet bekapcsolása/kikapcsolása: Amikor a kukucskáló be van kapcsolva, nyomja meg egyszer a valós idejű nézet bekapcsolásához vagy kikapcsolásához. • Működés megerősítése: Amikor a panel képernyőjén működik, a gomb megerősítésre használható.
Kezdőlap gomb	<ul style="list-style-type: none"> • Élő nézet bekapcsolása/kikapcsolása: Amikor a kukucskáló be van kapcsolva, nyomja meg egyszer a valós idejű nézet bekapcsolásához vagy kikapcsolásához. • Visszaállítás: Nyomja meg és tartsa lenyomva 3 másodpercig a készülék újraindításához és a gyári beállítások visszaállításához. • Működés megerősítése: Amikor a panel képernyőjén működik, a gomb megerősítésre használható.
LED jelző	Amikor megnyomják a kamera csengőgombját, vagy amikor a kamera érzékel valakit az ajtó előtt, az indikátor bekapcsol.
Töltőport	Csatlakoztassa egy hálózati aljzathoz egy tápegységgel (DC5V 2,5A, külön megvásárolható) a panel töltéséhez.
Adatcsatlakozó	Csatlakoztassa a kamera adatkábelét.

3. Rögzítőtalp



Beállítás

Kövesse a lépéseket a kukucskáló beállításához:

1. Szerezze be az EZVIZ alkalmazást, és jelentkezzen be EZVIZ-fiókjába.
2. Telepítse a kukucskálót.
3. Kapcsolja be a kukucskálót.
4. Adja hozzá a kukucskálót az EZVIZ-fiókjához.

Szerezze be az EZVIZ alkalmazást

i Az alkalmazás letöltése előtt:

- Ha az alkalmazás már telepítve van, ellenőrizze, hogy a legfrissebb verzió-e, az alkalmazásboltban elérhető frissítések keresésével.
- Ha az alkalmazás nincs telepítve, kövesse az alábbi lépéseket a letöltéséhez.

1. Csatlakoztassa mobiltelefonját a Wi-Fi hálózatra (javasolt).
2. Töltse le az EZVIZ alkalmazást az App Store-ban vagy a Google Play™ áruházban az "EZVIZ" keresésével.
3. Regisztráljon egy EZVIZ fiókot, és jelentkezzen be az alkalmazásba.

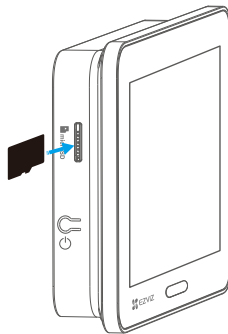


Telepítés

i Ajánlott az első használat előtt teljesen feltölteni a panelt. Kérjük, tekintse meg ["A panel feltöltése"](#).

1. Telepítsen egy microSD™ kártyát (Opcionális)

1. Helyezzen egy microSD™-kártyát (külön kapható) a kártyanyílásba.






i A microSD™-kártya behelyezése után használat előtt inicializálja a kártyát a EZVIZ alkalmazásban.

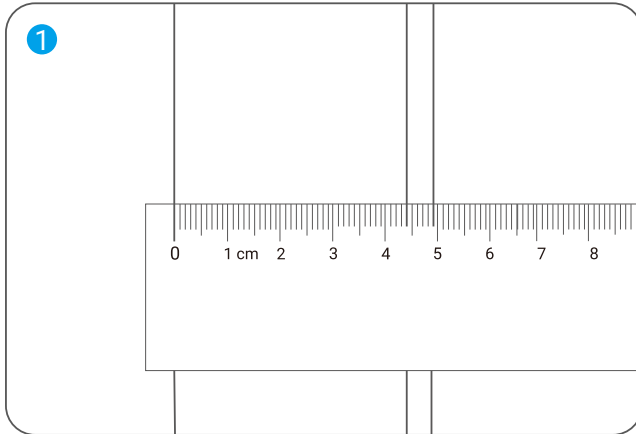
2. Az EZVIZ alkalmazásban koppintson a Készülékbeállítások felület Felvételek listája elemére, és ellenőrizze az microSD™-kártya állapotát.
3. Ha a microSD™ kártya állapota "Inicializálatlan"ként jelenik meg, koppintson az inicializálásához. Az állapot ezután Használatban-ra változik, lehetővé téve a videók tárolását.

2. A kukucskáló telepítése

Ha már van kukucskálója, szerelje be a készüléket ugyanoda. Ha nem, kérjük, fúrjon egy körülbelül 14 mm átmérőjű (legfeljebb 50 mm) lyukat, körülbelül 145 cm távolságra a talajtól, hogy jó kilátási hatást érjen el.

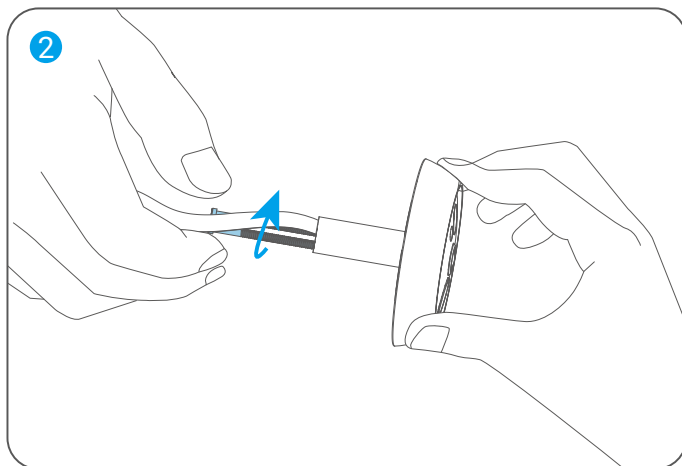
1. Mérje meg az ajtó vastagságát, és válassza ki a megfelelő csavarokat. Ezután fúrjon egy lyukat az ajtón.

Vastagság	Csavar
35 mm-től 60 mm-ig	
60 mm-től 85 mm-ig	
85 mm-től 105 mm-ig	

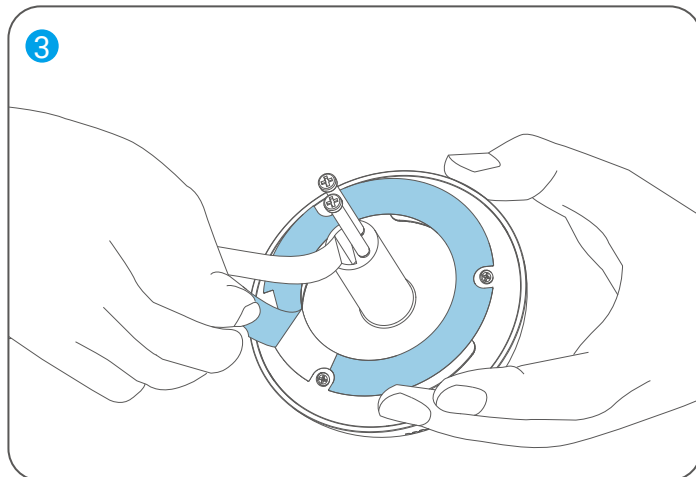


2. Csavarja be a csavarokat a kamera hátuljába anélkül, hogy meghúzná.

i Csak javítsd meg, nincs szükség meghúzásra.

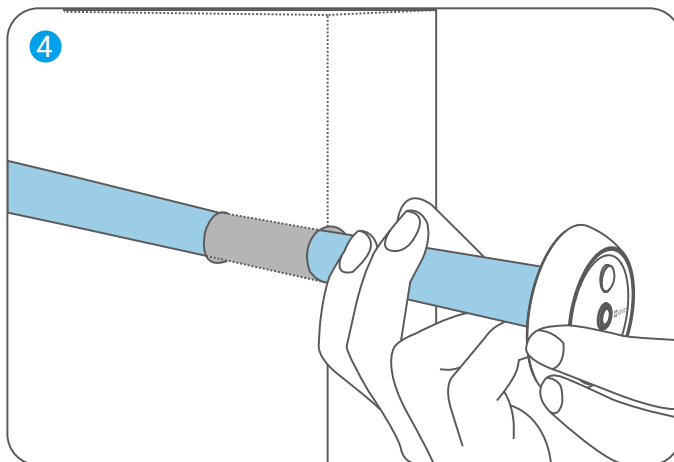


3. Tépje le az elválasztólapot.

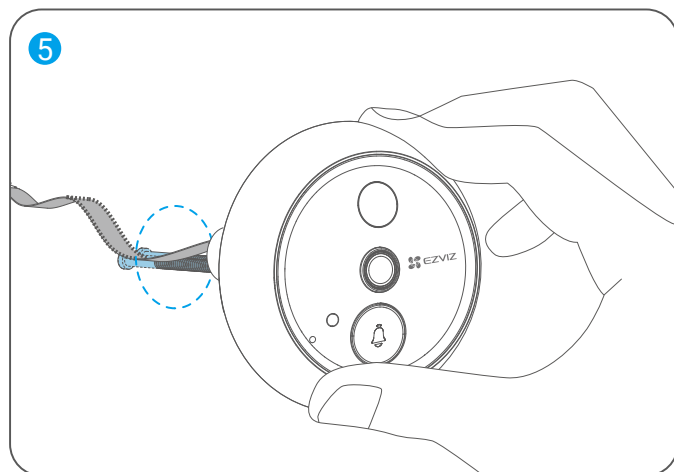


4. Vezesse át a csavarokat és a vezetéket az ajtónyíláson.

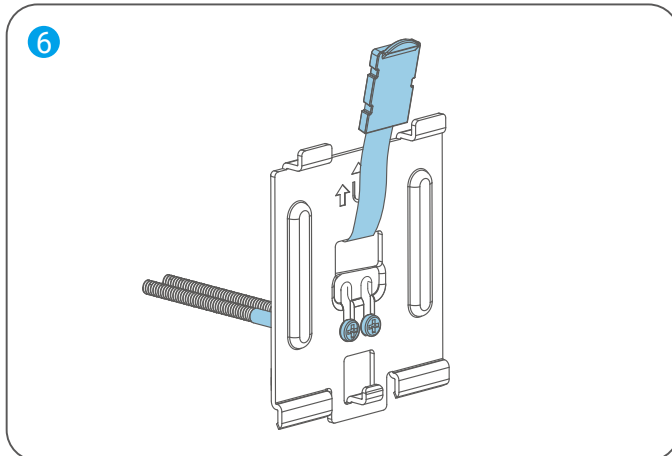
i Tekerje őket papírcsőbe a könnyebb behelyezés érdekében.



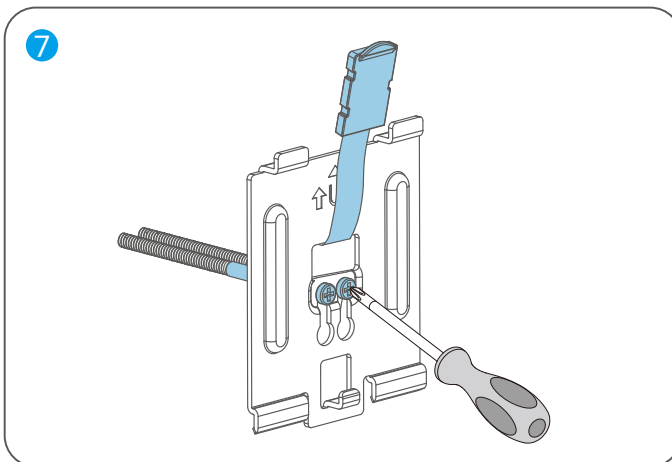
5. Állítsa be a kamera pozícióját úgy, hogy a csengőgomb az alsó oldalon legyen, és óvatosan tolja közel az ajtóhoz.



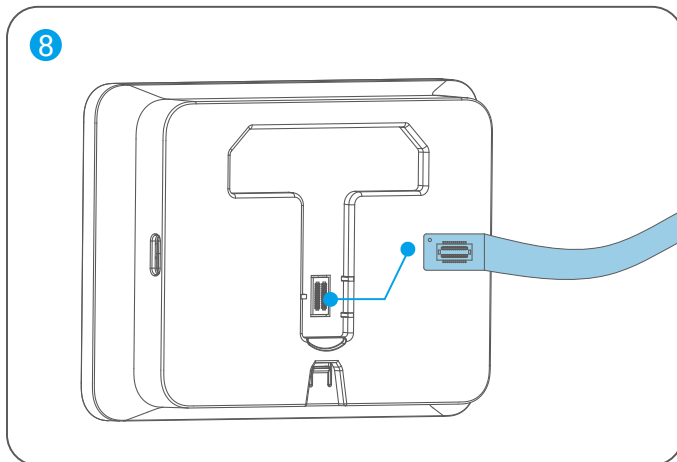
6. Vegye ki a rögzítőalapot, és vezesse át a csavarokat és a kamera adatkábelét a rögzítőalap csavaros rögzítőnyílásain.



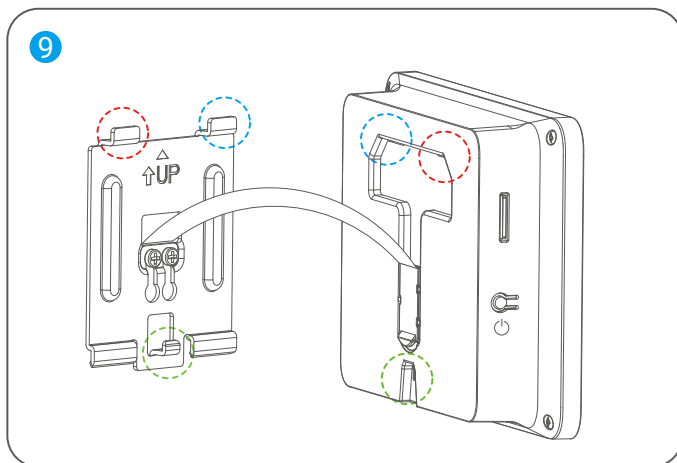
7. Állítsa be az alap helyzetét úgy, hogy az alap nyila felfelé mutasson, majd húzza meg a csavarokat.



8. Csatlakoztassa a kamera adatkábelét a panel hátulján található adatcsatlakozóhoz.



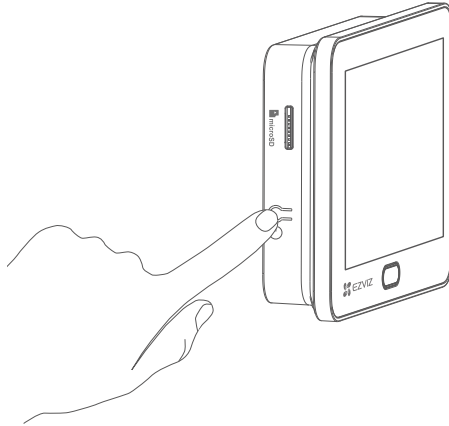
9. Igazítsa az alapot a panel rögzítő nyílásaihoz, majd csúsztassa lefelé a panelt, amíg kattanó hangot nem hall, jelezve, hogy a panel biztonságosan rögzült a szerelőalapon.



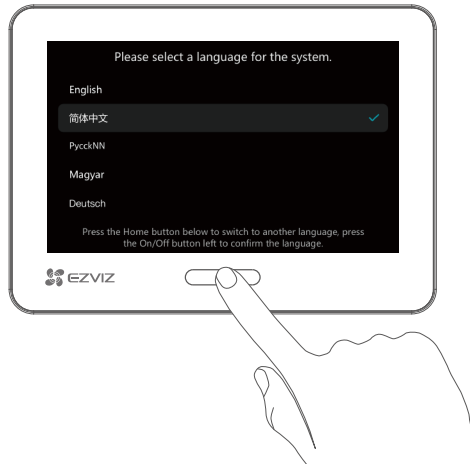
10. A telepítés után távolítsa el az összes védőfóliát a kamera lencséről és a panelről.

Bekapcsolás

1. Nyomja meg és tartsa lenyomva a Be/Ki gombot 3 másodpercig a panel bekapcsolásához.



2. Nyomja meg a kezdőlap gombot a nyelvek közötti váltáshoz. Ezután nyomja meg a Be/Ki gombot a panelen a megerősítéshez.



Hozzáadás az EZVIZ alkalmazáshoz

1. Okostelefonján jelentkezzen be az EZVIZ-fiókjába, a kezdőképernyőn koppintson a jobb felső sarokban található "+" ikonra, hogy a QR-kód beolvasási oldalra jusson.
2. Olvassa be a panel képernyőjén lévő QR-kódot.



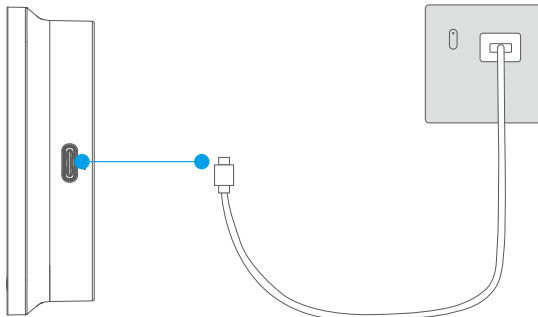
3. Kövesse az alkalmazás varázslóját a Wi-Fi konfiguráció befejezéséhez, és adja hozzá a panelt az EZVIZ fiókjához.

i Ha nem sikerült megszerezni a QR-kódot, vagy újra szeretné konfigurálni a Wi-Fi-t, nyomja meg és tartsa lenyomva a kezdőlap gombot 3 másodpercig a visszaállításhoz, majd ismételje meg a fenti lépéseket.

Karbantartás

1. A panel feltöltése

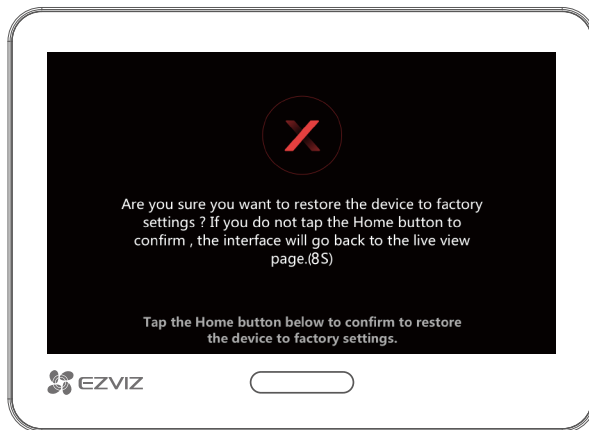
Ha a panel akkumulátora lemerült, csatlakoztassa a panelt egy hálózati aljzathoz tápegységen keresztül (DC5V 2,5A, külön megvásárolható).



- Ne töltsse a panelt, ha a környezeti hőmérséklet meghaladja a 45°C-ot, vagy 0°C alá csökken.
- Mielőtt a panelt hálózati adapterrel töltené, távolítsa el a panelt a rögzítőalapról.
- Töltés közben a panel automatikusan bekapcsol.
- A tápellátás megszüntetéséhez húzza ki a tápcsatlakozót a panelből.

2. Gyári beállítások visszaállítása

Nyomja meg és tartsa lenyomva a kezdőgombot 3 másodpercig, amíg a készülék sípoló hangot nem ad, és a következő oldal meg nem jelenik a képernyőn. Ezután nyomja meg egyszer a kezdőlap gombot a megerősítéshez, mielőtt a 8 másodperces visszaszámlálás véget ér.



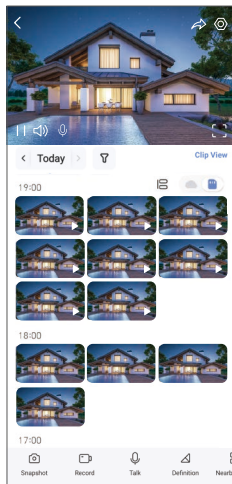
Figyelem! Minden beállítás visszaáll a gyári beállításokra.

Az eszköz megtekintése

1. Élő nézet

i Az alkalmazás felülete változhat a verziófrissítés miatt.

Indítsa el az EZVIZ alkalmazást, és koppintson erre a kukucsálóra vonatkozó eszközkártyára az eszközoldal megnyitásához. Ezután koppintson az Élő nézet gombra, hogy belépjen az élő nézet oldalra, ahol élő közvetítést nézhet és hallgathat, pillanatképeket készíthet, videókat rögzíthet, és szükség szerint kiválaszthatja a videó felbontását.



i További ikonok megjelenítéséhez csúsztassa jobbra és balra a képernyőt.

Ikon	Leírás
	Megosztás. Ossa meg eszközét, akivel csak akarja.
	Beállítások. Az eszköz beállításainak megtekintése vagy módosítása.
	Teljes képernyős nézet. Koppintson a teljes képernyős nézőmező megjelenítéséhez.
	Pillanatkép. Készítsen pillanatképet.
	Videófelvétel. A felvétel kézi indítása/leállítása.
	Beszélgetés. Koppintson a kamera előtt álló személyekkel való beszélgetéshez.
	Felbontás. Koppintson a videófelbontás kiválasztásához.
	Közeli eszköz. Koppintson a közelben található eszközök kiválasztásához a többképernyős élőképernyőhöz.
	PIP (Kép-a-képben). Koppintson ide, hogy a videót más alkalmazások felett nézhesse.
	Tipp. Koppintson a ikonra az eszközzel kapcsolatos további információk megtekintéséhez.
	Átrendezés. Átrendezze a fenti funkciók sorrendjét.

2. Beállítások

A beállítások oldalon megadhatja a készülék paramétereit.

Paraméter	Leírás
Név	Tekintse meg, vagy koppintson ide az eszköz nevének testreszabásához.
Akkumulátor	Itt láthatja az akkumulátor hátralévő kapacitását, és kiválaszthatja a készülék működési módját.
Intelligens észlelés	Engedélyezheti vagy letilthatja az emberi alakérzékelést az eszközén.
Üzenetértesítés	Kezelheti az eszközüzeneteket és az EZVIZ alkalmazás értesítéseit.
Hangbeállítások	Beállíthatja a megfelelő audio paramétereket az eszközhöz.
Képbeállítások	Beállíthatja a készülékéhez kapcsolódó képparamétereket.
Képernyőbeállítások	Itt állíthatja be a képernyő fényerejét és a képernyő automatikus zárolásának idejét.
Fénybeállítások	Itt állíthatja be az eszköz különböző fényparamétereit.
Felvétel lista	Itt láthatja a microSD™-kártya állapotát.
Látogatói válasz	Engedélyezheti az automatikus válaszadást, és hozzáadhat egy hangválaszt. Ha valaki megnyomja a csengő gombját, és a beállított időn belül senki sem válaszol, a hangos válasz automatikusan elküldésre kerül.
Adatvédelmi beállítások	Itt kódolhatja a videókat egy kódolási jelszóval, és megadhatja az egyedi adatvédelmi beállításokat.
Hálózati beállítások	Láthatja a kapcsolat állapotát.
Eszköz Információ	Itt láthatja a készülék információit, beleértve a felhasználói útmutatót.
EZVIZ Cloud	Előfizethet és kezelheti a felhőalapú tárhelyet.
Eszköz megosztása	Megoszthatja az eszközt családtagjával vagy vendégével.
Eszköz törlése	Itt megérintve törölheti a készüléket az EZVIZ alkalmazásból.

1. Amazon Alexa használata

Ezek az utasítások lehetővé teszik az EZVIZ-eszközök vezérlését Amazon Alexával. Ha bármilyen nehézségbe ütközik a művelet során, lapozzon a Hibaelhárítás részhez.

Kezds előtt ellenőrizze a következőket:

1. Az EZVIZ eszközök csatlakoznak az EZVIZ alkalmazáshoz.
2. Az EZVIZ alkalmazásban az Eszközbeállítások oldalon kapcsolja ki a „Videótítkosítás”, és kapcsolja be az „Audiót”.
3. Van egy Alexa-kompatibilis eszköze (pl. Echo Spot, Echo-Show, All-new Echo-Show, Fire TV [minden generáció], Fire TV-stick [csak második generáció] vagy Fire TV Edition okos tévék).
4. Az Amazon Alexa alkalmazás már telepítve van okoseszközére, és létrehozott egy fiókot.

Az EZVIZ-eszközök vezérlése az Amazon Alexával:

1. Nyissa meg az Alexa alkalmazást, és válassza ki a „Funkciók és játékok” lehetőséget a menüből.
2. A Funkciók és játékok képernyőn keressen rá az „EZVIZ” kifejezésre, és megtalálja az „EZVIZ”-funkciókat.
3. Válassza ki a kívánt EZVIZ-eszközfunkciót, majd koppintson az HASZNÁLAT ENGEDÉLYEZÉSE lehetőségre.
4. Írja be EZVIZ-felhasználónevét és -jelszavát, majd koppintson a Bejelentkezés lehetőségre.
5. Koppintson az Engedélyezés gombra, hogy az Alexa hozzáférhessen az EZVIZ-fiókjához, és vezérelhesse az EZVIZ-eszközzeit.
6. Ekkor az „EZVIZ sikeres összekapcsolása” üzenet jelenik meg. Most koppintson a ESZKÖZÖK FELFEDEZÉSE lehetőségre, hogy az Alexa felismerhesse az összes EZVIZ-eszközt.
7. Menjen vissza az Alexa alkalmazás menüjébe, és válassza a „Eszközök” lehetőséget. Ekkor az eszközök alatt megtalálja az összes EZVIZ-eszközét.

Hangutasítás

Új okoseszköz felfedezéséhez használja az Alexa alkalmazás „Okosotthon” menüjét, vagy az Alexa hangvezérlő funkciót.

A megtalált eszköz készen áll a hangvezérlésre. Adjon egyszerű parancsokat az Alexának.

Hibaelhárítás

Mit tegyek, ha Alexa nem találja meg a készülékemet?

Ellenőrizze az internetkapcsolatot.

Próbálja újraindítani az okoseszközt, és fedezze fel újra az eszközt az Alexával.

Miért "Offline" az eszköz állapota az Alexa alkalmazásban?

Előfordulhat, hogy a készülék lekapcsolódott a hálózatról. Próbálja újraindítani az okoseszközt, és fedezze fel újra az eszközt az Alexával.

Ellenőrizze, hogy a kiszolgáló csatlakozik-e az internethez, és próbálja újra.

 Azon országokat részletes listáját, ahol az Amazon Alexa elérhető, az Amazon Alexa hivatalos honlapján találja.

2. A Google Assistant használata

A Google Assistant aktiválhatja EZVIZ-eszközét, és bekapcsolhatja az élő nézetet a Google Assistant hangparancsainak használatával.

A következő eszközökre és alkalmazásokra van szükség:

1. Egy működő EZVIZ alkalmazás.
2. Az EZVIZ alkalmazásban az Eszközbeállítások oldalon kapcsolja ki a „Videótitkosítás”, és kapcsolja be az „Audiót”.
3. Egy tévé, működő Chromecast kapcsolattal.
4. A Google Assistant alkalmazás telepítve a telefonján.

A kezdéshez kövesse az alábbi lépéseket:

1. Állítsa be az EZVIZ-eszközt, és ellenőrizze az alkalmazáson, hogy megfelelően működik-e.
2. Töltse le a Google Home alkalmazást az App Store-ból vagy a Google Play™-ből, és jelentkezzen be Google-fiókjába.
3. A Myhome képernyőn koppintson a „+” elemre a bal felső sarokban, és válassza a menüből a „Eszköz beállítása” lehetőséget, hogy a beállítási felületre lépjen.
4. Koppintson a „Együttműködik a Google-lal” elemre, és keressen rá az „EZVIZ” kifejezésre, hogy megtalálja az „EZVIZ”-funkciókat.
5. Írja be EZVIZ-felhasználónevét és -jelszavát, majd koppintson a Bejelentkezés lehetőségre.
6. Koppintson az Engedélyezés gombra, hogy a Google hozzáférhessen az EZVIZ-fiókjához, és vezérelhesse az EZVIZ-eszközeit.
7. Koppintson a Vissza az alkalmazáshoz elemre.
8. Kövesse a fenti lépéseket az engedélyezés végrehajtásához. A szinkronizálás befejeztével az EZVIZ-szolgáltatás megtalálható lesz a szolgáltatások listájában. Az EZVIZ-fiók alatt található kompatibilis eszközök listájának megtekintéséhez koppintson az EZVIZ-szolgáltatás ikonra.
9. Most próbáljon ki néhány parancsot. Használja a rendszer beállításakor létrehozott kameranevet.

A felhasználók külön-külön vagy csoportosan is kezelhetik az eszközöket. Az eszközök hozzáadása egy szobához lehetővé teszi a felhasználók számára, hogy egyszerre vezéreljenek egy egész eszközcsoportot egyetlen paranccsal.

További információkért tanulmányozza a hivatkozást:

<https://support.google.com/googlehome/answer/7029485?co=GENIE.Platform%3DAndroid&hl=en>

 A készülékre vonatkozó további információkat a www.ezviz.com/eu weboldalon talál.

A videotermékek használatára vonatkozó kezdeményezések

Kedves Tisztelt EZVIZ Felhasználók,

A technológia érinti életünk minden területét. Előretételező technológiai vállalatként egyre inkább tudatában vagyunk annak a szerepnek, amit a technológia játszik életünk hatékonyságának és minőségének javításában. Ugyanakkor tisztában vagyunk azzal is, hogy helytelen használat esetén milyen potenciális károkat okozhat. A videokamerák például valós, teljes és tiszta képeket rögzíthetnek, ezért kiválóan alkalmasak tények reprezentálására. Ennek ellenére a videofelvételek helytelen terjesztése, felhasználása és/vagy feldolgozása sérti mások magánéletét, jogos jogait és érdekeit.

Elköteleztük magunkat az innovatív technológia fejlesztése mellett a jó ügy érdekében, és ezért az EZVIZ-nél határozottan támogatjuk, hogy minden felhasználó helyesen és felelősségteljesen használja a videotermékeket, ezzel közösen pozitív környezetet teremtve, ahol minden kapcsolódó gyakorlat és felhasználás megfelel az alkalmazandó törvényeknek és szabályozásoknak, tiszteletben tartja az egyének érdekeit és jogait, valamint elősegíti a társadalmi erkölcsöt.

Itt vannak az EZVIZ kezdeményezései, amelyekre nagyra értékeljük figyelmét:

1. Minden egyes személy jogosult arra, hogy magánéletét védje, és a videokamerák használata nem kerülhet ellentétbe ezekkel a jogos elvekkel. Ezért egyszerű és hatékony módon kell megjeleníteni egy figyelmeztető értesítést, amely tisztázza a megfigyelési tartományt, amikor videotermékeket telepítenek nyilvános helyeken. Nem nyilvános területek esetében alaposan meg kell mérni az érintett személyek jogait és érdekeit, ideértve többek között azt, hogy a videokamerákat csak az érdekelt felek beleegyezése után telepítheti, és a rendkívül láthatatlan videokamerákat nem szabad mások tudomása nélkül telepíteni.
2. A videotermékek objektíven rögzítik a valós tevékenységek felvételeit meghatározott időben és térben. A videokamerákkal történő önvédelem érdekében a felhasználóknak egyszerű módon előre meg kell jelölniük az érintett személyeket és jogokat, hogy elkerüljék mások képalkotási, magánélethez kapcsolódó vagy egyéb joguk megsértését. Megjegyzendő, ha a kamerán engedélyezi a hangfelvétel funkciót, a kamera a figyelési tartományon belüli hangokat rögzíti, beleértve a beszélgetéseket is. Javasoljuk, hogy a térfelügyeleti tartományban található potenciális hangforrásokról végezzen átfogó értékelést, hogy a hangfelvétel bekapcsolása előtt teljesen megérthesse a szükségességet és a ésszerűséget.
3. A használatban lévő videokamerák folyamatosan generálnak hang- és vizuális adatokat valós helyszínekről - lehetőség szerint biometrikus adatokat is tartalmazva, például arcképeket - a felhasználó termékjellemzéseinek alapján. Az ilyen adatok felhasználhatók vagy feldolgozhatók használatra. A videotermékek csupán technológiai eszközök, amelyek nem képesek és nem is tudnak emberi módon jogi és erkölcsi normákat gyakorolni az adatok törvényes és megfelelő használatának irányítására. Azoknak a módszereknek és céloknak a különbséget jelentik, amelyeket az adatokat generáló emberek irányítására és felhasználására használnak. Ezért az adatkezelőknek nemcsak az alkalmazandó törvényeket és rendeleteket kell szigorúan betartaniuk, hanem teljes mértékben tiszteletben kell tartaniuk a nem kötelező érvényű szabályokat is, beleértve a nemzetközi egyezményeket, az erkölcsi normákat, a kulturális normákat, a közrendet és a helyi szokásokat is. Továbbá mindig előtérbe kell helyezni az adatvédelemet, a képalkotási jogokat és más ésszerű érdekeket.
4. A videokamerák által folyamatosan generált videóadatok a különböző érdekelt felek jogait, értékeit és egyéb igényeit hordozzák. Ezért rendkívül fontos az adatbiztonság biztosítása és a termékek rosszindulatú behatolás elleni védelem. Minden felhasználónak és adatkezelőnek minden egyszerű és szükséges intézkedést meg kell tennie a termék- és adatbiztonság maximalizálása érdekében, elkerülve az adatszivárgást, helytelen közzétételt vagy visszaélést, beleértve, de nem kizárólag, a hozzáférési ellenőrzés beállítását, a megfelelő hálózati környezet kiválasztását, ahol a videotermékek csatlakoznak, a hálózati biztonság létrehozását és folyamatos optimalizálását.
5. A videokamerák nagy mértékben hozzájárultak társadalmunk biztonságának fokozásához, és úgy gondoljuk, hogy továbbra is pozitív szerepet játszanak majd mindennapi életünk különböző aspektusaiban. A termékekkel való visszaélés bármilyen kísérlete emberi jogok megsértésére vagy törvénytelen tevékenységek folytatására ellentmond a technológiai innováció és a termékfejlesztés értékének lényegének. Minden felhasználót arra ösztönzünk, hogy saját módszereket és szabályokat állítson fel a videokamerák használatának értékelésére és felügyeletére, hogy a videokamerák mindig megfelelően, gondosan és jó szándékkal használják őket.

1. Feltölthető lítiumion-akkumulátor

A készülék akkumulátor típusa: Hordozható akkumulátor.

Akkumulátor modell: H765965P

Névleges feszültség: 3,8 V egyenáram (DC)

Névleges kapacitás: 4600 mAh

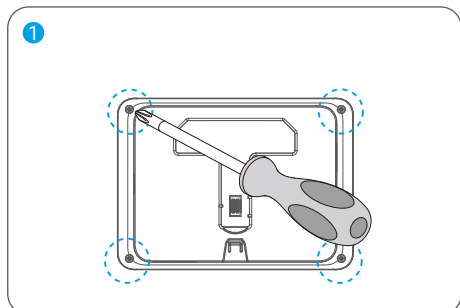
Akkumulátorgyártó: Phenix New Energy (Huizhou) Co., Ltd.

Kémiai összetétel	Kémiai képlet	CAS szám.	Súly (%)
Lítium-kobalt-oxid	LiCoO ₂	12190-79-3	47,29%
Nanocsövek	CNT	1333-86-4	0,46%
Polivinilidén-fluorid(PVDF)	PVDF	24937-79-9	0,52%
Alumíniumfólia	AL	7429-90-5	5,01%
Rézfólia	Cu	7440-50-8	7,35%
Grafit	C	7782-42-5	25,01%
Szuper P	S-P	7782-42-5	0,24%
Sztirén-butadién gumi	SBR	61789-96-6	0,95%
Nátrium-karboximetil-cellulóz	CMC	9000-11-7	0,40%
Polipropilén	(C ₂ H ₄) _n	9002-88-4	0,30%

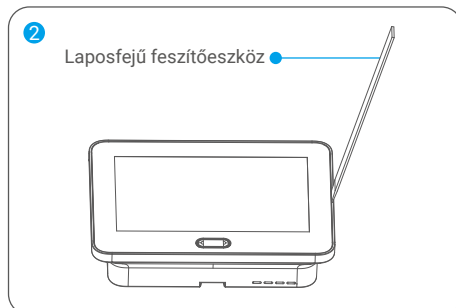
2. Biztonságos akkumulátor eltávolítás és cseréje

- Ajánlott ugyanazt az akkumulátormodellt használni (lásd **"Feltölthető lítiumion-akkumulátor"**), vagy azonos specifikációjú akkumulátort cseréhez.
- Az új akkumulátor beszereléséhez ismételje meg a régi akkumulátor eltávolításának lépéseit fordított sorrendben.

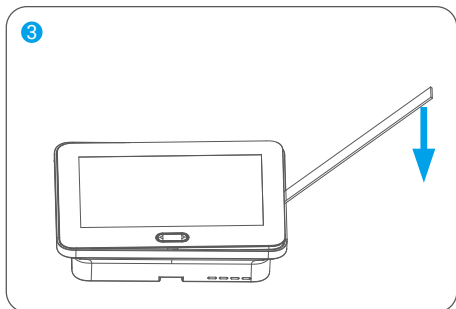
1. Távolítsa el a négy csavart a panel hátulján.



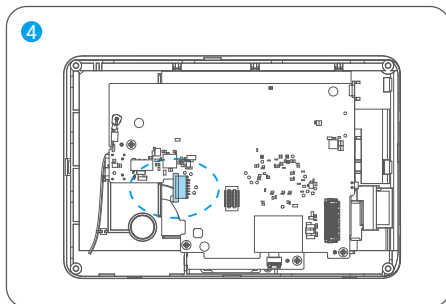
2. Helyezzen egy lapos fejú feszítőszerszámot a képernyő üvege és a ház közötti részbe.



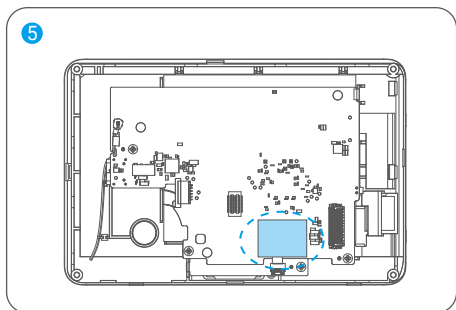
3. Nyomja le a lapos fejtű feszítőszerszámot, hogy felemelje a képernyőt, és elválassa azt a hátlapról.



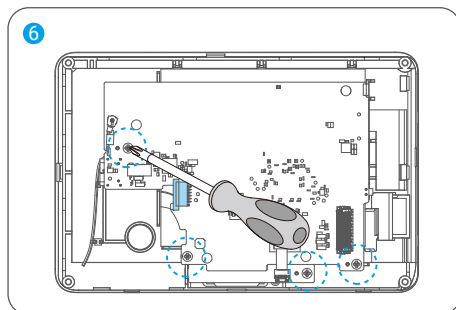
4. Húzza ki az akkumulátor csatlakozóját.



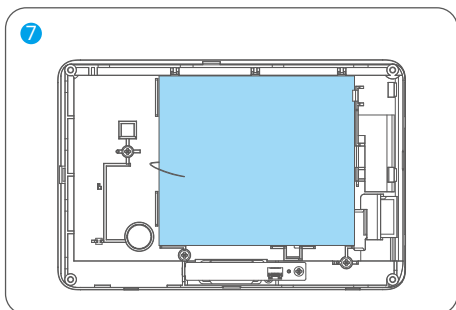
5. Távolítsa el az acetát szövetet.



6. Használjon csavarhúzózt a négy csavar eltávolításához.



7. Húzza ki az összes csatlakozót, és távolítsa el a nyomtatott áramköri lapot (PCB).



8. Helyezzen be egy műanyag spudger a jobb oldalról az akkumulátor aljába, és óvatosan emelje meg. Az akkumulátor eltávolítva.

